



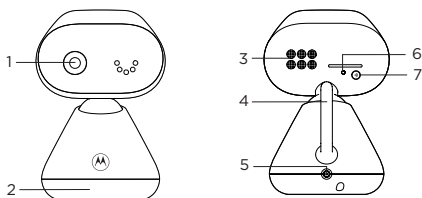
FR

PIP1000 CONNECT



Guide de Démarrage Rapide

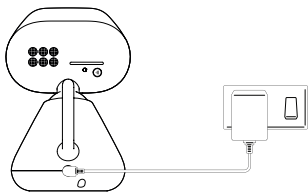
1. Aperçu



- 1. **Caméra**
- 2. **Base**
- 3. **Haut-parleur**
- 4. **Antenne**
- 5. **Prise d'entrée d'alimentation**
- 6. **Indicateur de puissance (alimentation)**
S'illumine en bleu lorsqu'allumé.
- 7. **Bouton de jumelage**
(Pour plus de renseignements sur comment brancher la caméra à votre appareil, voir la section 4.)

2. Brancher

1. Branchez la fiche CD dans l'adaptateur d'alimentation dans la prise d'alimentation située à l'arrière de la caméra puis branchez l'autre embout dans l'adaptateur AC située dans le mur (prise électrique).
2. La caméra s'activera et l'indicateur d'alimentation s'illuminera bleu en premier puis changera au rouge clignotant si celle-ci n'est pas jumelée à l'Appli **Motorola Nursery**.



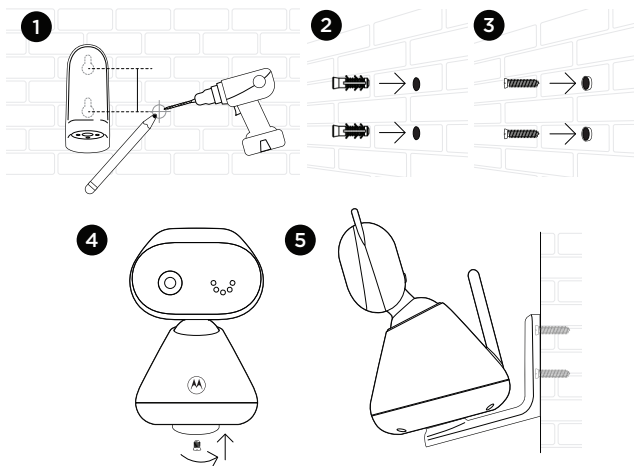
AVERTISSEMENT

Danger d'étouffement. Les enfants se sont déjà étouffés avec des cordons. Gardez ce cordon hors de portée des enfants (à plus d'1 mètre ou 3 pieds éloigné de l'enfant). Ne pas enlever les étiquettes des adaptateurs AC. Utilisez uniquement les adaptateurs AC fournis.

Remarque

Utilisez uniquement l'adaptateur d'alimentation fourni avec l'appareil (CD5V/1000 mA).

3. Caméra sur support mural



1. Marquez les positions des 2 trous pour les vis sur le mur. Percez un trou où les marques sont faites à l'aide de la perceuse
2. Installez les ancrages muraux dans les 2 trous de vis sur le mur.
3. Insérez les vis fournies pour le support mural dans les ancrages muraux.
4. Fixez et sécurisez le dessous de la caméra au support mural avec la vis séparée qui est fournie.
5. Accrochez le support mural sur les vis du support mural situées sur le mur.
6. Ajustez la caméra manuellement au besoin.

Remarque

L'ensemble inclut un adaptateur d'alimentation muni d'un plus long cordon ce qui est bénéfique pour un support mural, où votre prise électrique est loin de la caméra.

4. Regardez votre bébé par le moniteur de votre appareil

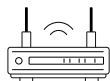
Pré-requis minimaux du système de votre appareil

- **Système AndroidMC** : Version 7,0 ou plus
- **iPhone*/iPad* IOS** : Version 10,0 ou plus
- **Internet Haute vitesse (Wi-Fi*)** : Au moins une bande de téléchargement de votre caméra de 0,6 Mbps (vous pouvez tester votre vitesse internet sur ce site : <http://www.speedtest.net>).

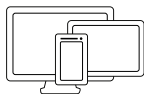
Branchez votre Wi-Fi* et utilisez l'Appli Nursery



Caméra



Branchez-vous à l'Internet
via le router Wi-Fi*



Voyez votre caméra à
distance à partir de n'importe
quel appareil compatible

1. Numérisez le code QR avec votre appareil intelligent et téléchargez l'Appli de **Motorola Nursery** sur le App Store pour les appareils IOS ou du GooglePlayMC Store pour les appareils Android.
2. Installez l'Appli sur votre appareil.
3. Suivez les directives à l'écran pour vous inscrire et utiliser l'Appli ou ouvrez une session dans celle-ci.
4. Ouvrez l'Appli **Motorola Nursery** sur votre téléphone intelligent ou votre tablette.
5. Suivez les directives dans l'Appli pour créer votre compte et branches votre caméra à votre appareil.



Rmarque

Si vous perdez la connexion, vérifiez vos paramètres Wi-Fi* et rebranchez votre Wi-Fi* au besoin. Assurez-vous que la caméra est activée. Attendez quelques minutes afin que la caméra se branche à votre appareil.

5. Renseignements généraux

Garantie des produits et d'accessoires de consommation

Merci d'avoir acheté ce produit de la marque Motorola, fabriqué sous licence par Meizhou Guo Wei Electronics Co. Ltée, section AD1, aire de développement économique de Dongsheng Industrial District, Meizhou, Guangdong en Chine. (« MZGW »)

Que couvre cette garantie ?

Sous réserve des exclusions figurant ci-dessous, MZGW garantit que ce produit de la marque Motorola (« Produit ») ou accessoire certifié (« Accessoire ») vendu pour être utilisé avec ce produit, a été fabriqué et est exempt de tout vice de matériau ou de fabrication dans des conditions normales d'utilisation par les consommateurs pour la période décrite ci-dessous. Cette garantie limitée constitue votre garantie exclusive et n'est pas transférable.

Qui est couvert ?

Cette garantie s'applique uniquement au premier acheteur et n'est aucunement transférable.

Que fera MZGW ?

MZGW ou son distributeur agréé selon son choix et dans un délai commercialement raisonnable, réparera ou remplacera gratuitement tout produit ou accessoire non conforme à la présente garantie limitée. Nous pouvons utiliser des produits, des accessoires ou des pièces neuves, réusinée, remises à neuf, d'occasion ou nouvelles, lesquelles sont fonctionnelles.

Quelles sont les autres Limitations ?

TOUTE GARANTIE IMPLICITE, Y COMPRIS SANS LIMITATION LES GARANTIES IMPLICITES DE QUALITÉ MARCHANDE ET D'ADÉQUATION A UN USAGE PARTICULIER, DOIT ÊTRE LIMITÉE À LA DURÉE DE CETTE GARANTIE, LA RÉPARATION OU AU REMPLACEMENT PRÉVUS AILLEURS SOUS CETTE EXPRESS GARANTIE LIMITÉE EST LE RECOURS EXCLUSIF DU CONSOMMATEUR ET SE SUBSTITUENT À TOUTE AUTRE GARANTIE, EXPRESSE OU IMPLICITE. MOTOROLA OU MZGW NE PEUVENT EN AUCUN CAS ÊTRE TENUES RESPONSABLES DU CONTRAT OU DES LORS DE LA NÉGLIGENCE, POUR DES DOMMAGES INEXCÉDANT DU PRIX D'ACHAT DU PRODUIT OU DE L'ACCESSOIRE, OU DE DOMMAGES INDIRECTS, ACCESSOIRES, SPÉCIAUX OU CONSÉCUTIFS DE TOUTE INDEMNITÉ OU DE PERTE DES REVENUS OU DES BÉNÉFICES, DES PERTES D'ENTREPRISE, DES PERTES D'INFORMATIONS OU D'AUTRES PERTES FINANCIÈRES RÉSULTANT OU LIÉES À LA CAPACITÉ OU À L'INCAPACITÉ D'UTILISER LES PRODUITS OU ACCESSOIRES DANS LA PÉRIODE COMPLETE, CES DOMMAGES PEUVENT ÊTRE REFUSÉS DE FAÇON PAR LA LOI.

Certaines juridictions n'autorisent pas la limitation ou l'exclusion des accessoires ou indirects ou la limitation sur la durée d'une garantie tacite, les limitations ou exclusions ci-dessus peuvent ne pas vous concerner. Cette garantie vous donne des droits légaux spécifiques; vous pouvez également bénéficier d'autres droits selon votre juridiction.

Produits couverts	Durée de la couverture de garantie
Produits de consommation	Deux (2) ans à compter de la date d'achat initiale du produit par le premier acheteur du produit.
Accessoires (batterie, blocs et cordons d'alimentation (s))	Quatre-vingt-dix (90) jours à compter de la date d'achat des accessoires par le premier acheteur du produit.
Les produits de consommation et accessoires réparés ou remplacés	Le solde de la garantie originale ou pour les quatre-vingt-dix (90) jours à compter de la date de retour au consommateur d'origine, selon la durée qui est la plus longue.

Exclusions

Usure normale. Entretien périodique, réparation et remplacement des pièces en raison de l'usure normale sont exclus.

Piles. Seules les batteries dont la pleine capacité nominale est inférieure à 80 % de leur capacité maximale et les piles qui coulent sont couvertes par cette garantie limitée.

Abus et utilisation abusive. Les défauts ou dommages résultant d'un :

- Mauvais fonctionnement, entreposage, utilisation abusive ou, accident ou une négligence, comme les dommages physiques (fissures, rayures, etc.) À la surface du produit résultant d'une mauvaise utilisation ;
- Le contact avec un liquide, de l'eau, la pluie, l'humidité extrême ou la transpiration lourde, le sable, la poussière ou autre, une chaleur extrême ou la nourriture ;
- L'utilisation des produits ou des accessoires pour des fins commerciales ou de soumettre le produit ou l'accessoire à une utilisation anormale ou des conditions : ou
- Autres actes qui ne sont pas la faute de motorola ou mzwg sont exclus du champ d'application.

Utilisation de produits et accessoires de d'autres marques que Motorola. Les défauts ou dommages résultant de l'utilisation de produits qui ne sont pas de la marque Motorola ou des produits certifiés ou accessoires ou autres équipements périphériques sont exclus de cette couverture.

Service non autorisé ou Modification. Les défauts ou dommages résultant d'un service, test, réglage, installation, entretien, modification ou modification effectuée de quelque manière que ce soit par une personne autre que Motorola, MZGW ou ses centres de service agréés sont exclus de la couverture.

Produits modifiés. Produits ou accessoires dont :

- Le numéro de série ou l'étiquette de date ont été supprimés, modifiés ou effacés ;
- Les joints brisés ou qui présentent des signes de modification ou autres ;
- Les numéros de série qui sont dépareillés ; ou

- Des pièces ou boîtiers non conformes ou d'une marque autre que Motorola sont exclus de cette garantie.

Services de communication. Tous défauts, dommages ou défaillance des produits ou accessoires en raison d'un service de communication ou un signal auquel vous pouvez vous abonner à ou utiliser avec les produits ou accessoires, sont exclus.

Comment obtenir le Service sous garantie ou toute autre Information ?

Pour obtenir du service ou de plus amples renseignements, veuillez visiter le site : motorolanursery.com/support.

Vous recevrez des directives sur comment expédier les produits ou les accessoires à vos frais et à vos risques, à un centre de réparation agréé de MZGW.

Pour obtenir un service, vous devez inclure : (a) le produit ou l'accessoire; (b) la preuve d'achat originale (le reçu) qui comprend la date, le lieu et le vendeur du produit; (c) si une carte de garantie était incluse dans votre boîte, une carte de garantie dûment remplie indiquant le numéro de série du produit; (d) une description écrite du problème; et, surtout; e) votre adresse et votre numéro de téléphone.

Règles FCC et IC (FCC clause 15)

Cet équipement a été testé et se conforme avec les pré-requis d'un appareil numérique de classe B, selon la clause 15 des règles de la Federal Communications Commission (FCC).

Industrie Canada

Cet appareil est conforme avec la licence d'Industrie Canada à l'exception des normes RSS. La fonction est sujette aux conditions suivantes :

1. Cet appareil ne peut pas causer de l'interférence et
2. Cet appareil doit accepter toute interférence externe, incluant l'interférence cause par la fonction indésirée de cet appareil.

Directives pour l'élimination du produit

Directives d'élimination du produit pour les utilisateurs résidentiels

Dans l'éventualité où vous n'avez aucune autre utilisation pour les piles, enlevez toutes les batteries et débarrassez-vous de celles-ci et du produit selon les procédures d'élimination conformes aux autorités. Pour plus d'information, contactez l'autorité locale ou le détaillant où le produit a été acheté.

Directives d'élimination du produit pour les utilisateurs d'affaires

Les utilisateurs d'affaires devraient contacter leurs fournisseurs et vérifier les modalités et les conditions d'achat du contrat pour assurer que ce produit ne soit pas mélangé aux rebuts commerciaux lors de l'élimination.



Fabriqué, distribué ou vendu par Meizhou Guo Wei Electronics Co. LTD., Détenteur de la licence officielle de ce produit. MOTOROLA, MOTO, MOTOROLA SOLUTIONS et le logo M stylisé sont des marques commerciales ou des marques déposées de Motorola Trademark Holdings, LLC et sont utilisées sous licence. Toutes les autres marques commerciales sont la propriété de leurs détenteurs respectifs. © 2021 Motorola Mobility LLC. Tous droits réservés.

Version 1 (FR_NA)

Imprimé en Chine

